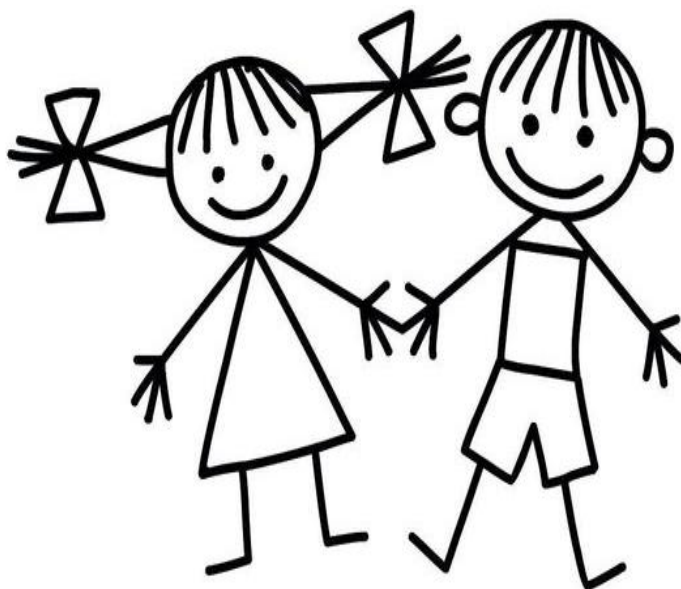


ŠKOLNÍ VZDĚLÁVACÍ PROGRAM

pro předškolní vzdělávání

MŠ VYSKYTNÁ



Název programu:

„Z POHÁDKY DO POHÁDKY, TAM A ZASE ZPÁTKY“

Motto: „Chválit a povzbuzovat dítě je stokrát účinnější než hrozit a trestat“.

Orison Swett Marden

Obsah

1. IDENTIFIKAČNÍ ÚDAJE	3
2. OBECNÁ CHARAKTERISTIKA ŠKOLY (VELIKOST ŠKOLY, POČTY TŘÍD, CHARAKTERISTIKA BUDOVY, OKOLÍ ŠKOLY)	4
3. PODMÍNKY VZDĚLÁVÁNÍ	6
3.1. VĚCNÉ PODMÍNKY	6
3.2. ŽIVOTOSPRAVA	6
3.3. PSYCHOSOCIÁLNÍ PODMÍNKY	8
3.4. ORGANIZACE CHODU ŠKOLY	9
3.5. ŘÍZENÍ MATEŘSKÉ ŠKOLY	10
3.6. PERSONÁLNÍ ZAJIŠTĚNÍ	11
3.7. SPOLUÚČAST RODIČŮ	11
3.8. SPOLUPRÁCE S VEŘEJNOSTÍ	12
4. VZDĚLÁVÁNÍ DĚTÍ SE SPECIÁLNÍMI VZDĚLÁVACÍMI POTŘEBAMI, DĚTI MIMOŘÁDNĚ NADANÉ A DĚTI S JAZYKOVOU NEDOSTATEČNOSTÍ ČESKÉHO JAZYKA	13
4.1. VZDĚLÁVÁNÍ DĚTÍ SE SPECIÁLNÍMI VZDĚLÁVACÍMI POTŘEBAMI	13
4.2. VZDĚLÁVÁNÍ DĚTÍ MIMOŘÁDNĚ NADANÝCH	15
4.3. VZDĚLÁVÁNÍ DĚTÍ S JAZYKOVOU NEDOSTATEČNOSTÍ ČESKÉHO JAZYKA	16
5. ORGANIZACE VZDĚLÁVÁNÍ	18
6. CHARAKTERISTIKA VZDĚLÁVACÍHO PROGRAMU	23
6.1. VZDĚLÁVACÍ CÍLE	23
6.2. OBSAH VZDĚLÁVÁNÍ	26
6.3. PROSTŘEDKY K NAPLNĚNÍ CÍLŮ	27
6.4. METODY A FORMY PRÁCE	28
6.5. HLAVNÍ ÚKOLY VÝCHOVNÉ PRÁCE	30
7. VZDĚLÁVACÍ OBSAH	31
7.1. PŘEHLED INTEGROVANÝCH BLOKŮ	32
7.2. DISTANČNÍ VZDĚLÁVÁNÍ DĚTÍ PŘEDŠKOLNÍHO VĚKU	54
7.3. DOPLŇUJÍCÍ VZDĚLÁVACÍ PLÁN ZOHLEDŇUJÍCÍ VÝCHOVU A VZDĚLÁVÁNÍ DĚTÍ DO TŘÍ LET VĚKU	55
7.3. DALŠÍ AKTIVITY OBOHACUJÍCÍ TVP	63
8. PREVENCE RIZIKOVÝCH JEVŮ A RIZIKOVÉHO CHOVÁNÍ	65
9. EVALUAČNÍ SYSTÉM	69

1. Identifikační údaje

Název školy: Základní škola a Mateřská škola Vyskytná, příspěvková organizace

Adresa školy: Vyskytná 151, 394 05 Pelhřimov

Ředitelka Základní školy: Mgr. Lenka Linhartová

Tel.: [605207884](tel:605207884) (ZŠ)

Email: zs.vyskytna@seznam.cz

Web: www.zs.vyskytna.cz

Vedoucí učitelka Mateřské školy: Bc. Miroslava Koutníková

Tel.: [605207882](tel:605207882) (MŠ)

Email: vyskytnacek@seznam.cz

Zřizovatel školy: Obec Vyskytná, příspěvková organizace

Č. j.: 100/2014

Platnost dokumentu: 1. 9. 2014

Aktualizace ŠVP: 1. 9. 2022

Razítko a podpis ředitele

5. Charakteristika vzdělávacího programu

Naším záměrem je vytvářet dětem prostředí fyzické, sociální, ale především psychické pohody. V tomto duchu se snažíme působit i na rodiče.

Záměrem našeho vzdělávání je dát dětem základ a vést je k tomu, aby byly po všech stránkách samostatné, zdravě sebevědomé, aby si sami dokázaly nést odpovědnost za své chování a jednání, které budou moci uplatnit ve svém dalším životě. Respektujeme jedinečnost každého dítěte a snažíme se, aby v rámci svých možností získalo u nás ve svém rozvoji a učení maximum.

Naše podmínky nám dávají možnost vytvářet mateřskou školu rodinného typu. Snažíme se o to, aby rodiče i děti byly u nás spokojené. Spolupráce s rodiči je pro nás samozřejmostí. Snažíme se o to, aby děti chodily do naší mateřské školky rády, aby zde prožily období plné pohody, klidu, lásky a porozumění.

Název vzdělávacího programu:

„Z POHÁDKY DO POHÁDKY, TAM A ZASE ZPÁTKY“

Vzdělávací program máme rozpracovaný do integrovaných bloků, které jsou členěné do ročních období. Jednotlivé měsíční tematické celky, reagující na aktuální potřeby dětí, obsahují vždy několik integrovaných bloků nebo projektů, které si už v každé třídě zpracovávají třídní učitelky. Výběr a realizace vhodných témat je proces velmi důležitý, protože jejich obsah je významným prvkem ovlivňujícím celé vzdělávání na mateřské škole.

ZÁŘÍ - Pohádky ze zahrádky

Charakteristika integrovaného bloku:

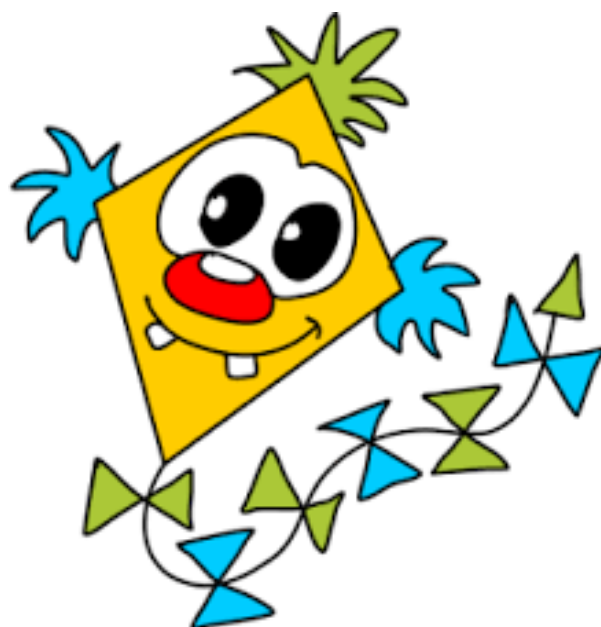
Adaptace nově nastupujících dětí na nové prostředí mateřské školy, na odloučení od rodičů, získání relativní, citlivé samostatnosti. Poznání nových kamarádů, navázání nových kontaktů. Děti se pomalu seznamují s novým prostředím, hračkami, dětským kolektivem a učitelkami. V tomto měsíci se již budeme seznamovat se znaky podzimu, naučíme se rozlišovat ovoce a zeleninu a dozvíme se také něco o stromech, keřích a plodech.



ŘÍJEN - Pohádky z oblak

Charakteristika integrovaného bloku:

Podzimní období nám nabízí barevnou paletu barev a změny typické pro toto období. Pokud nám počasí přeje, využíváme jej k vycházkám do okolí mateřské školy. Děti si osvojí elementární poznatky o proměnách v přírodě, které jsou spojeny s podzimem. Rozvíjíme estetické vnímání dětí při hře a práci s přírodninami. Blok je zaměřen na všímání si změn v podzimní přírodě a charakteristických rysů počasí. Seznámení dětí s tím, proč někteří ptáci odlétají do teplých krajina a proč naopak někteří přilétají k nám



LISTOPAD – Pohádky z lesa

Charakteristika integrovaného bloku:

Období listopadu je obdobím, kdy se lesní živočichové připravují na zimu. V tomto období probíhá výlov rybníků. Učíme se pojmenovat některé lesní živočichy, vědět čím se některá lesní zvířata živí, jak žijí. Vědět, jak můžeme pomoci zvířátkům v zimním období, jak se chováme při návštěvě lesa. Domluvit se s ostatními, respektovat se, spolupracovat při činnostech a hrách. Samostatně se oblékat, svlékat, zapnout knoflíky, zipy. Orientovat se v řadě – první, poslední, uprostřed.



PROSINEC – Vánoční pohádky

Charakteristika integrovaného bloku:

Tento blok je zaměřen na seznámení dětí s tradicí Mikuláše a historii Vánoc, na vánoční tradice a zvyky, na přípravu oslavy Vánoc v MŠ. Podílení se na předvánočních přípravách. Nácvik básní a písní s vánoční tematikou. Poznávání hodnoty věcí, mezilidských vztahů k druhým lidem. Umět vyslovit svá přání, city. Děti při společné přípravě oslavy vánoc získají současně i poznatky o okolním světě, o zimním počasí, časových pojmech. Všechny činnosti budou motivačně sjednoceny a povedou k aktivnímu zapojení dětí do výzdoby třídy, pečení cukroví, zpívání koled, přípravy besídky pro rodiče a ke společnému radostnému prožívání vánočního času.



LEDEN - Pohádky pod sněhem

Charakteristika integrovaného bloku:

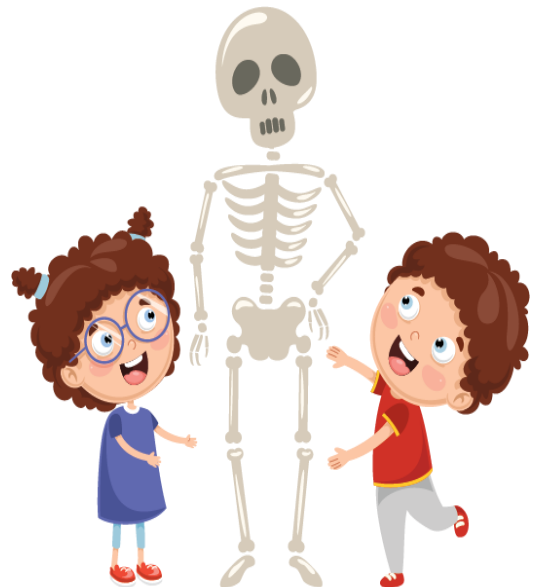
Hlavním záměrem měsíce ledna je seznámení se zimní přírodou. Děti se pomalu učí pojmenovávat přírodní jevy typické pro zimní měsíce, na základě pozorování ale i experimentů. Zima nám přináší spoustu radosti, ale také starostí. Uvědomění si nebezpečí, které nám hrozí při nedodržování bezpečnostních pravidel v zimním období. Poznávání zimních sportů, se společenskou hodnotou fair - play.



ÚNOR- Doktorské pohádky

Charakteristika integrovaného bloku:

Učíme děti, jak se starat o své zdraví, jak vlastně funguje jejich tělo, jak rostou. Děti vnímají jednotlivé části lidského těla. Děti jsou s ohledem na jejich schopnosti a dovednosti vedeny k péči o své zdraví, uvědomění si co nám škodí, co nám prospívá, co je zdravé a co ne. Vytváříme u dětí zdravý životní styl. Záměrem je přiblížit dětem lékařské prostředí a význam první pomoci. Záměrem měsíce února je podporovat dětskou fantazii. Dětem se přiblíží masopustní období, čeká nás karneval.



BŘEZEN - Jarní pohádky

Charakteristika integrovaného bloku:

Příroda se probouzí po zimě, přichází jaro a my ho s dětmi samozřejmě uvítáme. Čeká nás pozorování změn v přírodě spojené s probouzením broučků, pozorování prvních jarních kytiček, znalost jejich jmen, pozorování okolí MŠ, louky, polí, lesa, potoka, zahrádek. Pozorování přiletu vlaštovek a ostatních ptáčků z teplých krajin. Měsíc březen se také vyznačuje jako měsícem knihy. U dětí se snažíme upevňovat poznatky správného zacházení s knihou.



DUBEN - Dopravní pohádky

Charakteristika integrovaného bloku:

Cílem tohoto tematického bloku je seznámení s dopravními prostředky, znaky a symboly. Formou hry naučit děti pohybovat se v dopravních situacích. Formou dramatizace převést dětem simulaci některých nebezpečných situací, které se mohou stát, pokud si neuvědomí nebezpečí daných situací.



KVĚTEN - Pohádky z rozkvetlé louky

Charakteristika integrovaného bloku:

Poznání všech členů rodiny znát své jméno, jména rodičů, sourozenců. Rozvíjet interpersonální vztahy v rodině. S využitím svátku maminek budeme nadále prohlubovat citové vztahy ke členům rodiny, k sobě navzájem. Umět popsat jednotlivé místnosti v domě, znát jejich význam. Rozvoj řečových a jazykových dovedností, paměti. Podpora při samostatném vystupování. Součástí je příprava vystoupení pro maminky.



ČERVEN - Pohádky z vesmíru

Charakteristika integrovaného bloku:

Měsíc červen se nese v duchu dětských oslav spojených s Dětským dnem. V tomto měsíci se s dětmi ponoříme do zkoumání vesmíru. Děti si budou osvojovat poznatky o vesmíru a o naší planetě Zemi, rozeznají názvy některých planet, seznámí se s některými vesmírnými tělesy, zahrají si na malé kosmonauty. Dětem chceme hravou formou přiblížit vědecky podložené informace. Zaměříme se na využití přírodního materiálu, při tvořivých činnostech. Také nás čeká rozloučení s předškoláky a zahradní slavnost s rodiči.



Celý dokument ŠVP je k dispozici rodičům v prostorách šaten v mateřské škole.